

Gebruiksaanwijzing Speedbox Light

Bedankt voor het kiezen van een RZtec Speedbox Light.

1. Statusweergaven van de indicator-LED	2
2. Sluit de Speedbox aan op de PC en gebruik hem	3
3. Het informatievenster	5
4. Eigen meetreeksen maken	6
5. Kalibreren met Traincontroller Gold (vanaf versie 9)	8
6. Kalibratie met Win-Digipet (vanaf versie 2018-1)	10
7. Kalibreren met iTrain (vanaf versie 5)	11
8. De update van de app.....	15
9. De update van de Speedbox	15
10. Dubbele lancering van de app	16
11. Problemen oplossen	17

Versie: 1.05 Auteur: Ronny Zeise

Datum: 27.07.2023

© 2023 RZtec Alle rechten voorbehouden.

Algemene informatie over je Speedbox Light

- Sluit het toestel aan op een stroombron naar keuze (USB-aansluiting van de pc, USB-voedingseenheid (niet meegeleverd), powerbank (niet meegeleverd), enz.
- Vanaf een kabellengte van 2 m wordt een actieve USB-hub met eigen voeding aanbevolen. Een kabellengte van maximaal 5 m is mogelijk.
- Plaats de versnellingsbak zo dicht mogelijk bij de passerende locomotief.
- Zet de Speedbox op een recht stuk rails van minstens 2 locomotief lengtes.
- Vooral bij N-spoor en kleiner kan het gebeuren dat de speedbox hoger moet worden ingesteld dan de bufferhoogte aangeeft, probeer verschillende hoogte-instellingen.

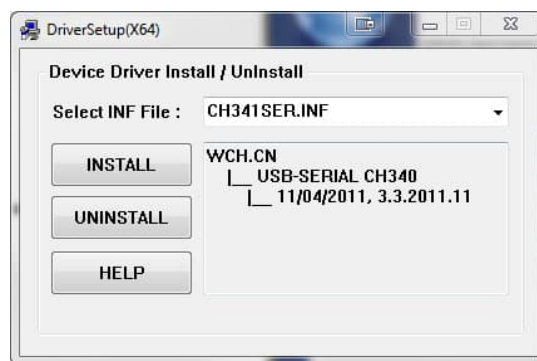


1. Statusweergaven van de indicator-LED

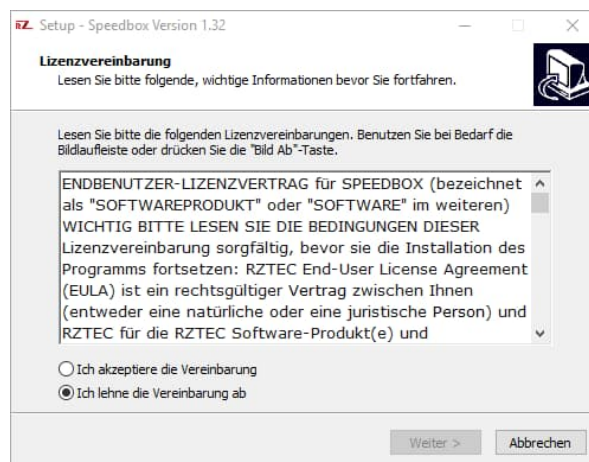
- Constante gloed: Klaar voor aansluiting
- Knippert met tussenpozen van 1 seconde: verbonden met software
- Knippert met tussenpozen van ½ seconde: Klaar voor meting
- Snel knipperen tijdens de meting: minstens één van de twee sensoren is geactiveerd of bezet

2. Sluit de Speedbox aan op de PC en gebruik hem

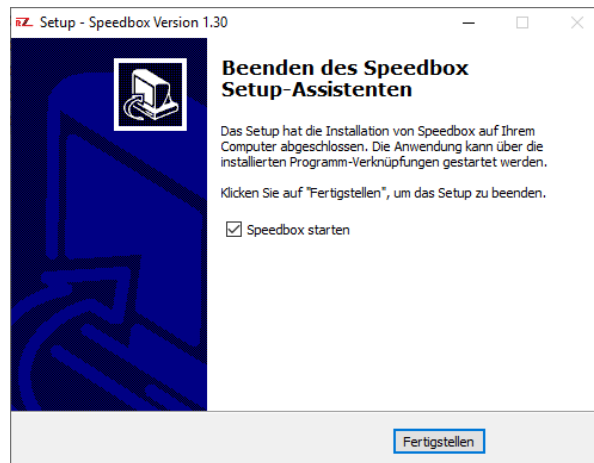
- Installatie stuurprogramma:
Installeer het stuurprogramma alleen vanaf de website als Windows geen eigen stuurprogramma heeft!
- Sluit de Speedbox aan op de PC
- Als het stuurprogramma **niet** automatisch wordt geïnstalleerd, kun je het voor jouw besturingssysteem downloaden op www.rztec.de/Downloads/.
- Op de zijkant van de verpakking kun je zien welke driver je moet gebruiken, FTDI of CH340.
- Download en installeer de Speedbox-software
- Installeer **indien nodig** het stuurprogrammapakket,



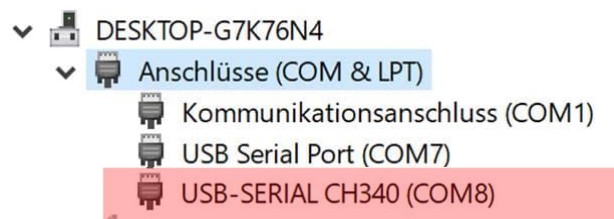
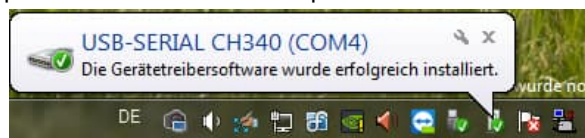
- Download het setup-bestand en voer het uit



- Laat ons je begeleiden bij de installatie



- Als je de onderstaande informatie over de ComPort van je Speedbox niet ontvangt, controleer dan apparaatbeheer om de Comport te achterhalen.



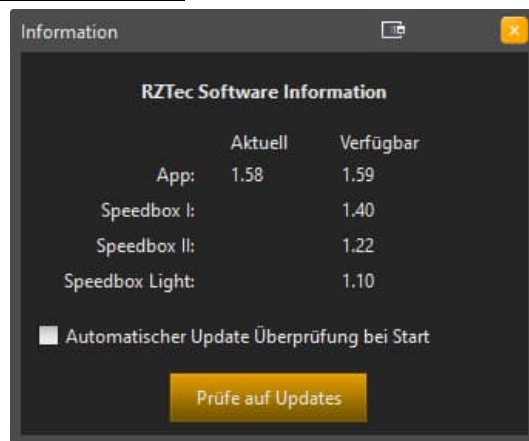
- Start de Speedbox-toepassing.



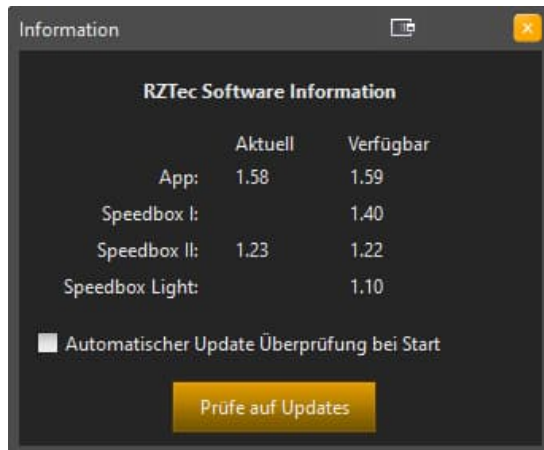
- Selecteer de bepaalde ComPort van je Speedbox in het selectieveld en klik op connect.

- Als je de verkeerde ComPort hebt geselecteerd, krijg je een melding dat er geen Speedbox is aangesloten op de geselecteerde poort.
- Klik op "Connect" de Speedbox bevestigt met "knipperen van de LED" en in de applicatie wordt de status bevestigd met de schaal en het versienummer.
- Selecteer je spoorbreedte in het selectieveld, de selectie bestaat uit G, I, 0 (UK), 0, 0 (US), S, 00, H0, TT, N (UK), N & Z. De selectie wordt vervolgens weergegeven op het display van de speedbox.
- Selecteer je taal in het menu Instellingen
- Selecteer in het menu Instellingen Eenheden tussen metrisch (km/h & cm) en ons (mph & inch).
- De selecties in het menu Instellingen worden pas van kracht nadat de app opnieuw is opgestart.
- De Speedbox neemt de instellingen over na de verbinding.

3. Het informatievenster



- Hier kun je de automatische updatecontrole bij het starten van de app in- of uitschakelen.
- Als de automatische updatecontrole is uitgeschakeld, kunnen de beschikbare versies worden opgeroepen via de knop "Controleren op updates". Als er een nieuwere versie beschikbaar is, wordt de update onmiddellijk aangeboden via een berichtvenster.



- Als je verbinding hebt met je Speedbox, krijg je een update voor je Speedbox aangeboden, indien beschikbaar. De huidige en beschikbare versie wordt weergegeven.
- We raden je aan om de getoonde updates altijd te installeren, omdat ze niet alleen nieuwe functies bevatten, maar ook bugfixes.

4. Je eigen meetserie maken

- Het maken van eigen meetreeksen wordt gebruikt voor voertuigen met onregelmatig rijgedrag, om het rijgedrag bij verschillende temperaturen te vergelijken of om onderhoudsintervallen voor voertuigen te berekenen.
- Meetseries worden idealiter gemaakt op een ovale baan

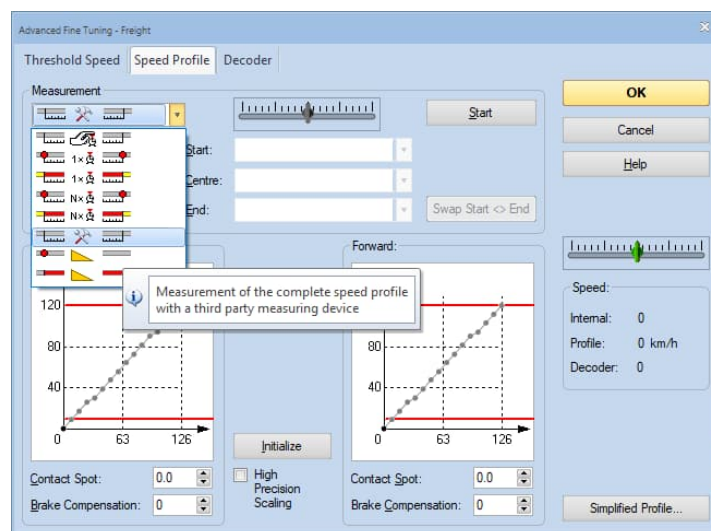


- Klik op Serie maken in het menu Serie om de app uit te vouwen en het veld Serie weer te geven.
- CV-meting is niet mogelijk tijdens het maken van meetseries.
- Klik op Start meting om de meetserie te starten.
- Er zijn tot 95 metingen per meetserie mogelijk.
- Tijdens de huidige meting wordt een gemiddelde waarde van de volledige meetserie berekend en weergegeven onder de meetserie.
- Als je tijdens de meting een fout opmerkt, kun je onmiddellijk een nieuwe meetserie starten door op Nieuw te klikken.

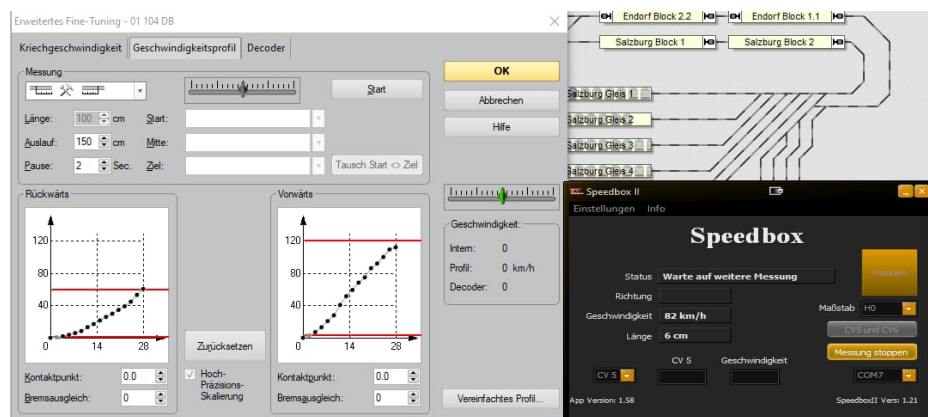
- Een meetserie kan gepauzeerd of beëindigd worden door op Stop meting te klikken.
- Met een klik op Exporteren kunnen de respectieve meetreeksen worden opgeslagen in de formaten Excel, CSV en TXT.
- Het meetserieveld kan worden gesloten in het meetseriemenu met Close measurement series, waarna CV-meting weer mogelijk is.

5. Kalibratie met Traincontroller Gold (vanaf versie 9)

- Zorg ervoor dat de te meten locomotief vlak voor de versnellingsbak staat en naar voren wijst in de richting van de versnellingsbak.
- Start de Speedbox-toepassing
- Klik op Verbinden
- Voer geen waarden in bij CV5 en V Max
- Treinbesturing starten
- Open de eigenschappen van de locomotief die is geselecteerd voor kalibratie
- Ga naar het tabblad "Drive" en klik hier op automatische modus.
- Klik op "Geavanceerde fijnafstelling...".
- Ga naar het tabblad "Snelheidsprofiel" en open het selectieveld Meting
- Selecteer hieruit het item "Meting van het volledige snelheidsprofiel met een meetapparaat van derden".



- Kies een uitlaat die minstens twee keer zo lang is als de locomotief.
- Klik nu op "Start meting" in de Speedbox-toepassing, de toepassing blijft nu altijd automatisch op de voorgrond
- Klik op "Start" in het Traincontroller-venster



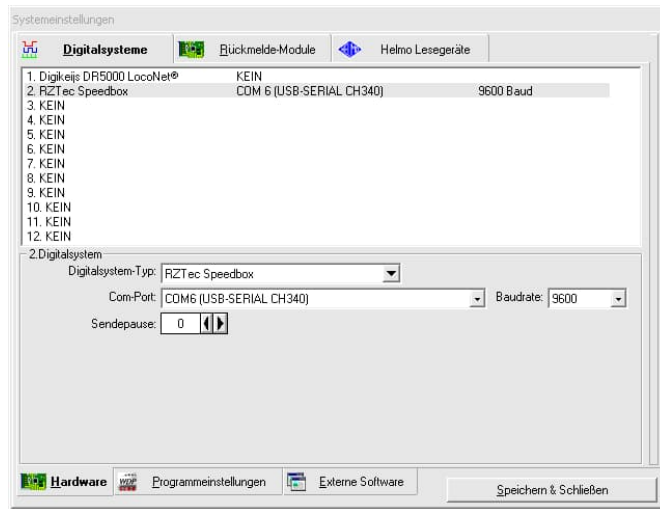
- En klik dan op "Automatische overname"
- Nu begint het automatische kalibratieproces van de Traincontroller.

- De door de speedbox bepaalde snelheden worden automatisch doorgegeven aan de Traincontroller.
- Na voltooiing is de locomotief gekalibreerd en kan hij worden gebruikt in Traincontroller.
- Klik op "Einde meting" in de Speedbox-toepassing om de waardeoverdracht naar de Traincontroller te beëindigen.
- Klik op "Connected" om de verbinding met de Speedbox te verbreken.

6. Kalibreren met Win-Digipet (vanaf versie 2018-1)

Speedbox maken in Win-Digipet

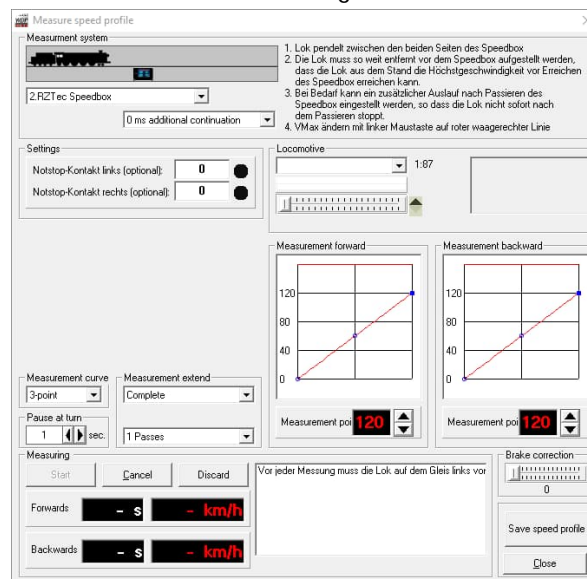
- Win-Digipet starten
- U kunt uw digitale systemen beheren onder Bestand→ Systeminstellingen
- Voeg onder Digital Systems de RZTec Speedbox toe op de eerstvolgende vrije positie.
- Selecteer de juiste poort voor de Speedbox onder Com-Port



- De systeeminstellingen opslaan en sluiten

De locomotief kalibreren met de Speedbox in Win-Digipet

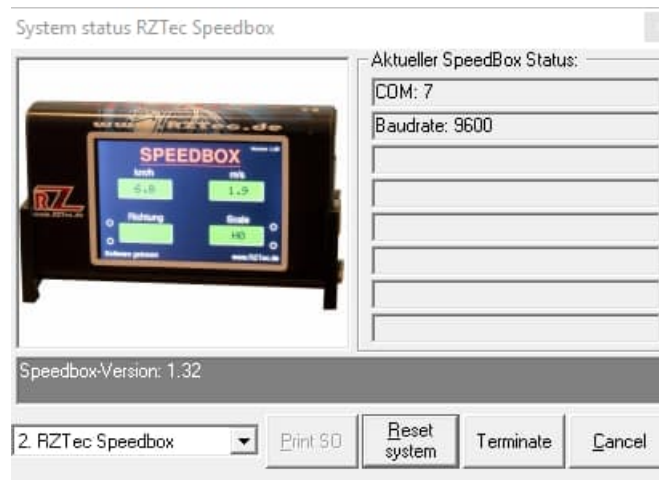
- Klik nu onder Voertuigen op Locomotieven kalibreren.
- Selecteer de speedbox in het bovenste vervolgkeuzemenu



- Zorg ervoor dat de te meten locomotief naar voren gericht is in de richting van de versnellingsbak.
- Selecteer de locomotief onder Locomotief
- Selecteer een meetmethode 3 of 15 punts karakteristiek
- Klik op Start en wacht tot het meetproces is voltooid
- Klik op Snelheidsprofiel opslaan

6.1. Problemen oplossen onder Win-Digipet

- Mocht de Speedbox niet reageren onder Win-Digipet zodra
- Ontkoppel de Speedbox van de USB gedurende ongeveer 10 seconden en sluit hem opnieuw aan.
- Klik in Win-Digipet op het nummer van het digitale systeem waaronder u de speedbox hebt gemaakt.

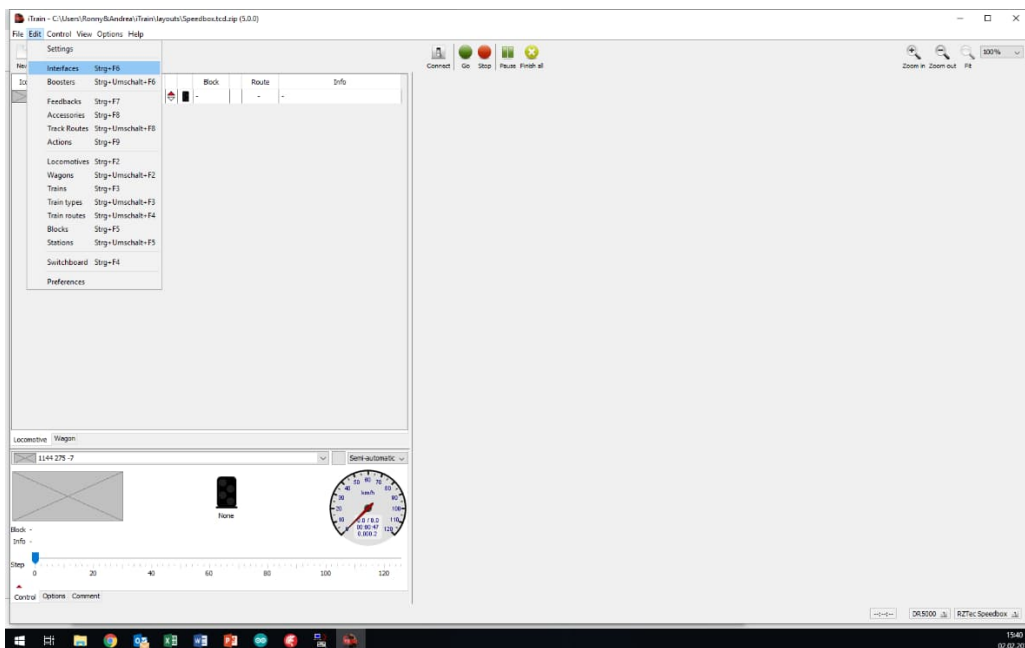


- Klik eenmaal op Reset System en de Speedbox is weer klaar voor gebruik.

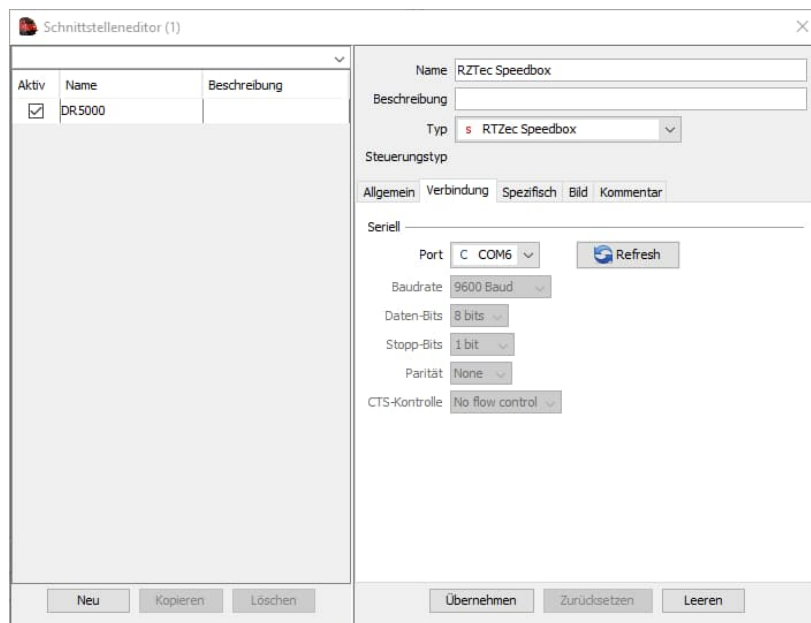
7. Kalibratie met iTrain (vanaf versie 5)

Speedbox maken in iTrain

- Sluit je Speedbox aan op de pc of Mac
- Open de voorkeuren onder Bewerken → Interfaces



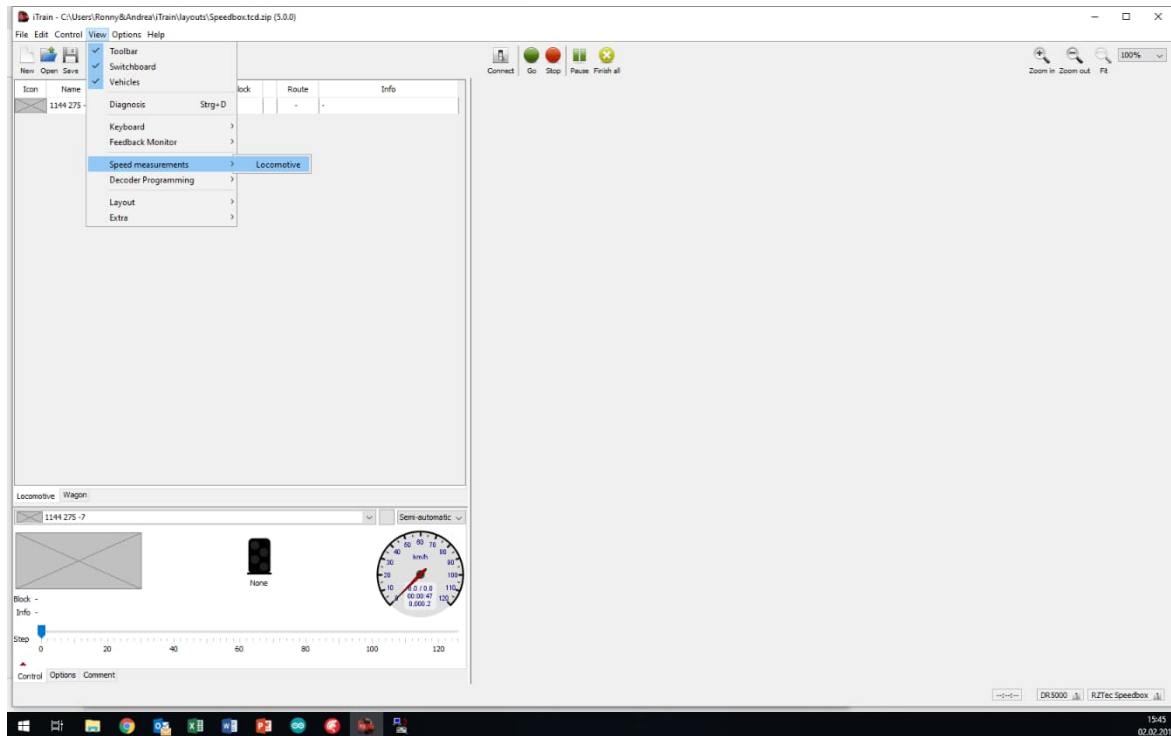
- Maak een nieuwe interface en geef deze de naam Speedbox.
- Selecteer de RZTec Speedbox onder Type
- Selecteer de juiste poort voor de Speedbox (zie Apparaatbeheer)



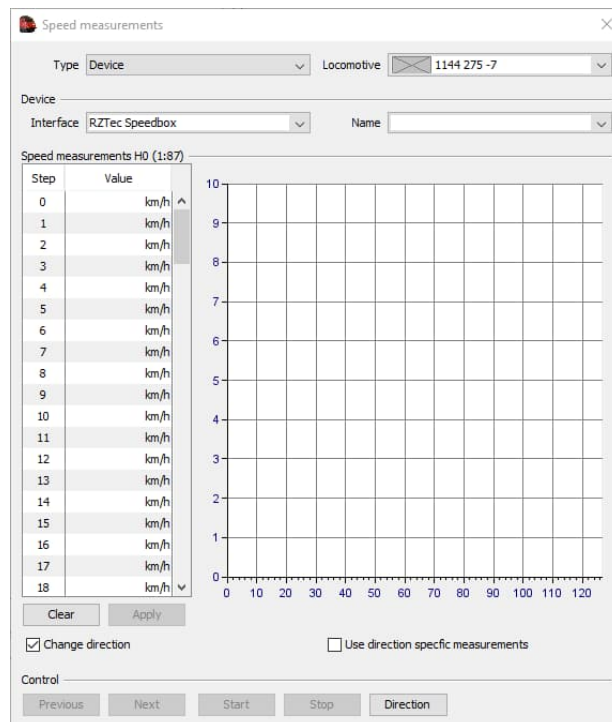
- Voltooi de invoer met Toepassen

Een locomotief kalibreren met de Speedbox in iTrain

- Klik op Verbinden
- Je controlecentrum en de Speedbox moeten nu groen zijn.

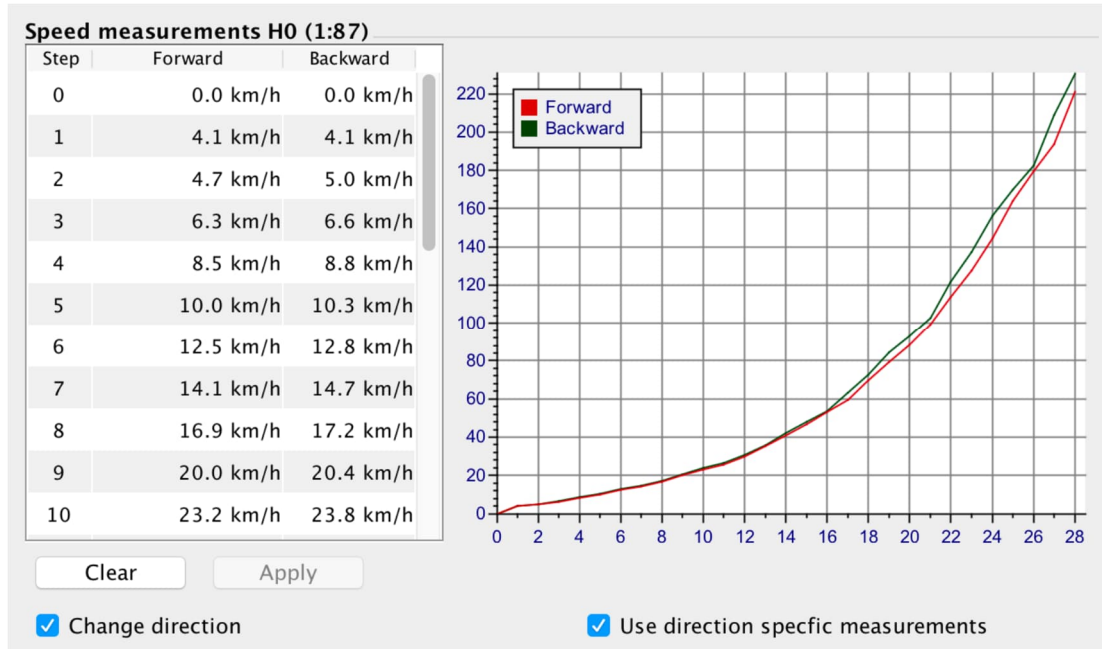


- Klik op Weergave→ Snelheidsmetingen→ Locomotief
- Selecteer daar onder Type de optie Apparaat
- Selecteer de locomotief die moet worden gemeten

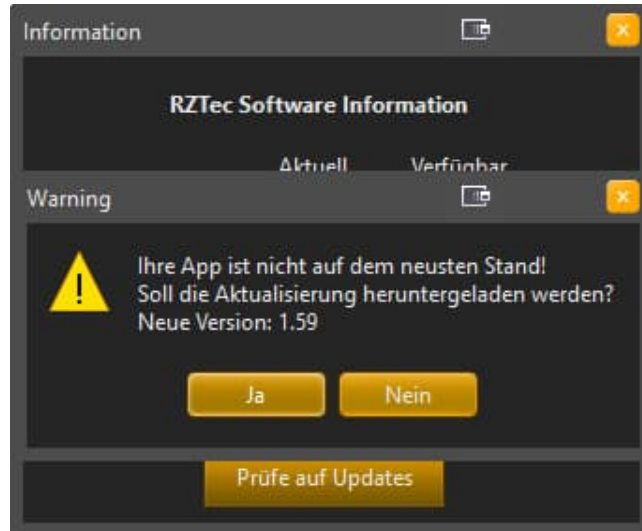


- Selecteer één, meerdere of alle snelheidsniveaus
- Bij het selecteren is de volgorde belangrijk: oplopend of aflopend.

- Vink Rijrichting veranderen aan als je geen metingen doet op een spoorvaal.
- Als er een snelheidscurve voor vooruit en achteruit moet worden gemaakt, vink dan "Use direction-dependent measurements" aan.



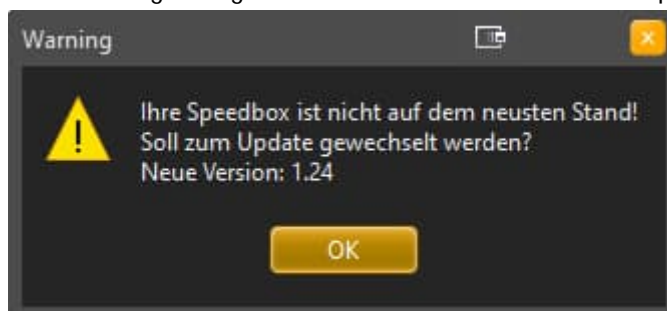
8. De update van de app



- Als er een nieuwere versie van de app beschikbaar is, wordt de download aangeboden wanneer je de app start (voorwaarde: automatische updatecontrole is ingeschakeld).
- Als de automatische updatecontrole is uitgeschakeld, kan een update worden opgeroepen via het infoveld.
- Door op Ja te klikken, wordt de update gedownload via je browser
- Uitpakken en installeren zoals gebruikelijk

9. De update van de Speedbox

- Als er een update beschikbaar is voor je Speedbox, wordt deze weergegeven wanneer je verbinding maakt met je Speedbox (voorwaarde: automatische updates zijn ingeschakeld).
- Als de automatische updatecontrole is uitgeschakeld, kan een eventuele update worden aangevraagd via het infovenster wanneer de Speedbox is aangesloten.



- Klik op OK om de software naar de updatestand te schakelen.
- Vanaf hier mag je de Speedbox niet loskoppelen van de computer totdat de update is voltooid.



- Klik op "Speedbox bijwerken" de update wordt volledig automatisch uitgevoerd



- Na een succesvolle update en een klik op OK sluit de app.
- Koppel de Speedbox nu 10 seconden los van de PC.
- Nadat je opnieuw verbinding hebt gemaakt, start je de app opnieuw op en maak je zoals gewoonlijk verbinding met je Speedbox.

10. Dubbele start van de app

- De app kan meerdere keren worden gestart
- Hierdoor kunnen meerdere Speedboxen tegelijk worden bediend.
- We raden deze functie echter alleen aan voor ervaren gebruikers, omdat het omgaan met meerdere Comports en het evalueren van de verschillende displays tot verwarring kan leiden.

11. Problemen oplossen

- Een ideale meetomgeving: Plaats de versnellingsbak zo dicht mogelijk bij het passerende object, richt de sensoren meer naar de locomotiefbak toe, niet noodzakelijk precies op de buffers.
- Ontdek de ideale hoogte van de Speedbox door verschillende hoogtes te testen.
- Door vrijstaande (open) loopwerken kunnen onder bepaalde omstandigheden foutieve metingen optreden. De remedie hier is om een "motorkap" van wit papier of karton te vouwen en deze over de locomotief te leggen voor de duur van het meetproces.

Ronny Zeise

www.rztec.de

info@rztec.de